

## Le mot du président



*Chères et chers collègues,*

*J'espère que ce message vous trouve en bonne forme.*

*Ce numéro de la newsletter nous permet de faire le point sur les événements et réalisations qui ont eu lieu au sein de la communauté Atlas-AFMI au cours des derniers mois. Il aborde également l'année 2022 qui s'annonce riche en projets et actions, avec notamment notre conférence annuelle à Nice du 2 au 4 Mai 2022. Souhaitons que les conditions sanitaires nous permettent de réaliser autant d'événements que possible en présentiel. Ces derniers temps, en ayant l'occasion de nous réunir à nouveau, nous avons pu constater à quel point il est utile de nous retrouver physiquement, pour bâtir des projets, étendre notre réseau, et créer du lien.*

*Bonne lecture et excellente fin d'année à tous !*

*Philippe VERY*

*Président d'Atlas AFMI*

Lettre d'information Atlas-AFMI N°4 (Décembre 2021)

## Dans ce numéro...

Le mot du président 1 Retour sur la conférence Atlas-AFMI 2021 3 Conférence Atlas-AFMI 2022, les dates à retenir 4 Les publications de la communauté 5

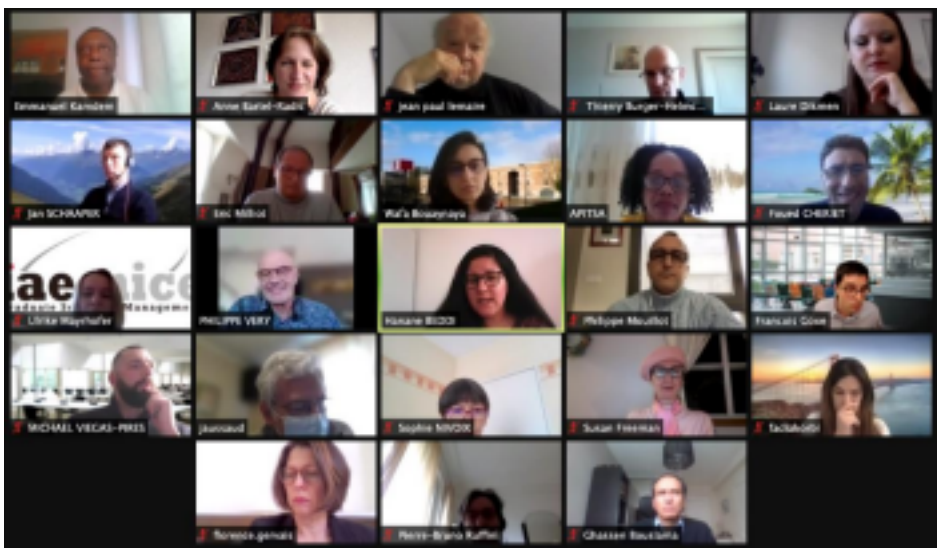
Articles 5 Ouvrages 6 Chapitres d'ouvrages 6 Quelques ouvrages recommandés par nos membres 7

Les soutenances en Management International 9 Thèses de doctorat 9 Habilitations à diriger des recherches 9

Les événements scientifiques 10 Appels à communications et à publications 11 Projets de recherche, appels à contributions et thématiques à explorer 12 Actualités de La Fabrique de l'Exportation 12 Actualités de la communauté 13

Lettre d'information Atlas-AFMI N°4 (Décembre 2021)

# Retour sur la conférence Atlas-AFMI 2021



mai 2021, avec le support de l'Universidad  
ment durable et management international  
paper (U. Bordeaux) et Philippe Very (Edhec

Capture d'écran de la session  
« Meet the editors »

Le contexte sanitaire nous a empêché de nous réunir en un lieu physique, mais cela n'a pas affecté la quantité et la qualité des échanges entre chercheurs. Pour donner quelques indicateurs : la conférence a accueilli la présentation de 17 projets doctoraux et 72 communications répartis dans une dizaine d'ateliers. Pas moins de 140 chercheurs ont participé aux présentations et discussions, un chiffre similaire à celui des années précédentes. Le format distanciel et la possibilité de s'inscrire gratuitement ont permis à une vingtaine de nouveaux membres de participer aux débats, alors qu'ils n'auraient pas pu effectuer le déplacement pour un colloque en présentiel.

Le niveau des discussions fut de très bonne qualité, de l'avis des participants. La table-ronde organisée sur le thème de la conférence, réunissant un représentant de chaque continent, a notamment donné lieu à des réflexions croisées très éclairantes sur les impacts de la pandémie pour les entreprises et les organisations.

La conférence a permis d'innover et d'apprendre. Elle fut organisée par le biais de la plateforme Zoom, sans poser de grande difficulté technique pour les participants qui ont pu bénéficier de l'aide de Jan Schaper pendant les 3 jours. Nous avons aussi expérimenté avec succès l'Assemblée générale de l'Association réalisée à distance, avec un vote en ligne.

Au final, ce qui manque le plus dans le format distanciel, ce sont la convivialité et les échanges informels. Il est difficile de créer son réseau, de monter des projets à plusieurs, en restant derrière son écran. Notons cependant qu'un bon moment de convivialité a été organisé en soirée autour d'une recette de cuisine avec des chercheurs et chercheuses aux fourneaux dans leur propre cuisine.

**Lettre d'information Atlas-AFMI N°4 (Décembre 2021)**



Les participants à la conférence ont été invités à réaliser ensemble à distance un délicieux bibimbap. Ci-contre, un exemple de réalisation

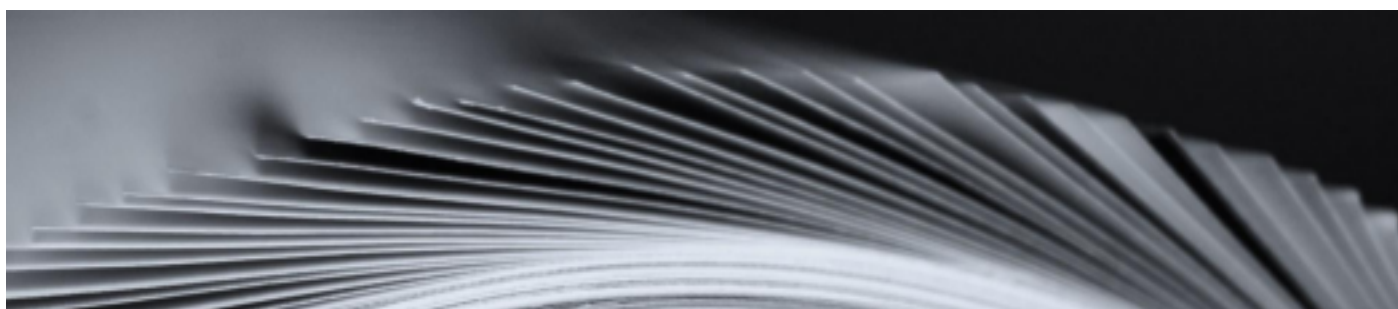
La plupart d'entre nous souhaitent revenir aux colloques en présentiel. Sachons néanmoins tirer les leçons du colloque distanciel, de façon à exploiter ce qui a bien fonctionné en 2021. Nous introduirons donc quelques évolutions dans nos futures manifestations. Nous vous donnons rendez-vous prochainement pour les découvrir !

## Conférence Atlas-AFMI 2022, les dates à retenir

Il ne nous est hélas pas possible d'organiser notre prochaine conférence en Colombie à l'Universidad de La Sabana ; c'est donc à Nice que nous nous retrouverons en mai 2022, avec une organisation conjointe de l'Edhec et de l'IAE de Nice - Laboratoire GRM.

- Décembre 2021 : ouverture du site de soumission des propositions de communications / projets doctoraux / cas sur la plateforme [www.scienceconf.org](http://www.scienceconf.org)
- 31 janvier 2022 : date butoir de soumission des communications, des projets doctoraux et des cas pédagogiques (texte intégral)
- 20 février 2022 : envoi des évaluations et des décisions aux auteurs
- 12 mars 2022 : envoi par les auteurs des versions définitives des communications retenues •
- 2 mai 2022 : atelier doctoral et atelier de cas
- 3 et 4 mai 2022 : conférence annuelle

### Lettre d'information Atlas-AFMI N°4 (Décembre 2021)



### Articles

Arreola, F., Favre-Bonté, V., et Tran S (2021) « The corporate accelerator: A new kind of

strategic factor market to access strategic resources », *M@n@gement*, 24(3), pp. 56-71

Bausch, M., Barmeyer, C. et Mayrhofer, U. (2021). « Facilitating factors in the cross-cultural transfer of management practices: The case of a German multinational in Brazil », *International Business Review*.

Căpățînă, A., Kachour, M., Lichy, J., Micu, A-E, Micu, A. et Codignola, F. (2020) « Matching the future capabilities of an Artificial Intelligence-based software for Social Media Marketing with potential users' expectations », *Technological Forecasting & Social Change*, vol. 151.

Codignola, F., Căpățînă, A., Lichy, J. et Yamazaki, K. (2021). « Customer information search in the context of e-commerce: a cross-cultural analysis », *European Journal of International Management*, 16(1), pp. 28-59.

Denis, L., Beddi, H., Valax, M. (2021), « How can family firms cope with growth? Contribution to accelerationism », *Journal of Organizational Change Management*.

Escobar, O, Lamotte, O, Colovic, A & Meschi, P-X (à paraître), « Impact of Sourcing from the Informal Economy on the Export Likelihood and Performance of Emerging Economy Firms », *Industrial and Corporate Change*.

Farndale, E., Beamond, M., Corbett-Etchevers, I. et Xu, S., « Accessing host country national talent in emerging economies: A resource perspective review and future research agenda », *Journal of World Business*, 2021,

Goxe, F., Mayrhofer, U., et Kuivalainen, O. (2021). « Argonauts and Icaruses: Social networks and dynamics of nascent international entrepreneurs », *International Business Review*.

Lucke K. et Favre-Bonté V. (2021), « Internationalisation – performance : les mesures les plus utilisées sont-elles pertinentes pour analyser ce lien ? Une analyse des exportations de FMN allemandes », *Gestion 2000*, 38(1), pp. 89-116

Racat, M., Capelli, S. et Lichy, J. (2021). « New Insights Into 'Technologies of Touch': Information Processing in Product Evaluation and Purchase Intention », *Technological Forecasting & Social Change*.

## Lettre d'information Atlas-AFMI N°4 (Décembre 2021)

Lichy, J. (2021). « Editorial Preface: Technology and Innovation – A Half-Century of Internet Enabled Change », *International Journal of Technology and Human Interaction*, Vol. 17, Issue 2, pp. vii-viii – Author & Guest Editor.

Lichy, J., Farquhar, J. & Kachour, M. (2021). « Entrepreneurship via Social Networks – 'Connected Woman' in Lebanon », *Qualitative Market Research*, 24(4), pp. 426-448

Lichy, J., Kachour, M. & Chesneau, C. (2020). « Networking or Not-working: Managing 'Bring Your Own Devices' for French Gen X employees », *Gestion 2000*, 37(1), pp. 117-148.

Lichy, J. & Merle, K. (2020). « Clicks & Tweets in Continuing Professional Development – A cross cultural comparison of ICT usage ». *Management International*, Vol. 24 N°5, pp. 153–169.

Lichy, J. & Kachour, M. (2020). « “Fake it and make it”: How Gen Y and Z manage Facebook as a news source ». *Gestion 2000*, Vol. 37, 4(4), pp. 125-146.

Lichy, J. & McLeay, F. (2020) « The SME styling of HEI HR of management of international mobility: motivations, benefits & barriers as drivers of innovation », *Employee Relations*, Vol. 43 No. 2, pp. 571-588.

Melin, C. (2021). « La recherche-action coopérative, une démarche adaptée pour la résolution d'un problème complexe en management international », *Management International*, Vol. 25, n° 5, pp. 88-107.

## Ouvrages

Cornet A., Kamdem E., Sem Mbimbi P., Hakizumukama A., El Abboubi M. (2021), *La gestion des ressources humaines en Afrique subsaharienne et en Afrique du Nord*, Québec/Dakar, Presses de l'Université du Québec/Les éditions du Commerce.

Mayrhofer, U. (2021). *Marketing*, 7ème édition, Paris, Editions Bréal, Coll.

## Lexifac. Chapitres d'ouvrages

Barmeyer, C. et Mayrhofer, U. (2021). « Contextualizing intercultural competencies : Genesis, concepts and research agenda », dans B. Grasser, S. Loufrani-Fedida et E. Oiry (éds.), *Managing competences : Research, practice and contemporary issues*, New York, Taylor & Francis, pp. 233-251.

Dominguez, N. et Mayrhofer, U. (2021). « How do SMEs face institutional challenges in China? », dans A. Verbeke, R. van Tulder, E. Rose et Y. Wei (éds.), *The multiple dimensions of institutional complexity in international business research*, Howard House, Emerald, pp. 287-296.

## Lettre d'information Atlas-AFMI N°4 (Décembre 2021)

Kamdem E. (2021), « Mobilité internationale des enseignants chercheurs africains en contexte de crise : difficultés et opportunités », dans Kalika, M. et Beaulieu, P. (dir.), *Les impacts durables de la crise sur le management*, Caen, éditions Entreprise et Management, collection Business Science Institute, pp. 215-225.

Kamdem E. et Nkouandou Njiemessa M. (2021), « Cultures africaines et révolution numérique : implications comportementales et managériales ». Contribution à l'ouvrage collectif : Simen, S. F., Hounkou, E., Nkakleu, R., (dir.), *Management des organisations africaines, diversité et développement des territoires. Mélanges en l'honneur de Bassirou Tidjani*, Caen, éditions Entreprise et Management, pp. 47-67.

Lemaire, J.P., 2021, « Digesting a Bitter Cherry on an Overbaked Cake, Renewing the Approach to Corporate Strategy in a Global turmoil », in *Covid-19 and International Business, Change of Era*, Marinov, M.A. and Marinova, S.T. (ed.), Routledge

Nivoix, S. et Rey, S. (2021), « The case of France », in Economic policy and the Covid-19 crisis – The macroeconomic response in the US, Europe and East Asia, Edited by B Andreosso O’Callaghan, W.Moon and W. Sohn, Routledge, New York, pp.61-81.

Nivoix, S. et Rey, S., (2021), « Covid-19 :stock markets responses », in Covid-19 and international business – change of era, Edited by M.A.Marinov et S.T.Marinova, Routledge, New York, pp.125- 139.

## Quelques ouvrages recommandés par nos membres

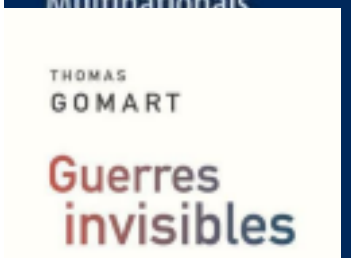


Kalika M. et Beaulieu P. (dir.), « Les impacts durables de la crise sur le management », Caen, éditions Entreprise et Management, collection Business Science Institute.

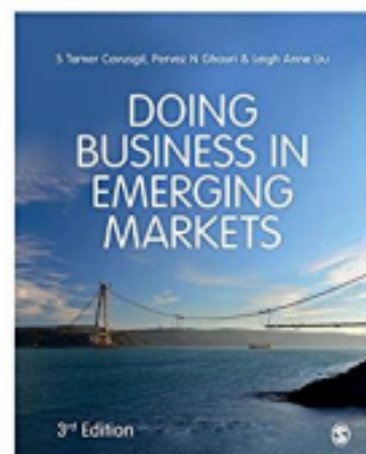
Lettre d’information Atlas-AFMI N°4 (Décembre 2021)



Czychon, C., « Regional and Global Multinationals: an Examination of Theory and Empirical Evidence from European MNEs », Springer mir edition.



Gomart, T., (Directeur de l'IFRI) « Guerres Invisibles, Nos prochains défis géopolitiques », Taillandier.



Cavusgil, T., Ghauri, P., Liu L.A., « Doing Business in Emerging Markets », third edition, May 2021, SAGE Publications Ltd  
Photo doing business

Lettre d’information Atlas-AFMI N°4 (Décembre 2021)



## Thèses de doctorat

Charles Aymard a soutenu sa thèse en octobre 2021. Explication de l'intention d'une nouvelle localisation dans une même région à partir d'une version intégrée du modèle d'Uppsala: le cas des PME françaises dans la région MENA. Sous la direction de F. Brulhart.

Angélique Breuillot a soutenu sa thèse. Management de la diversité et spécificités du processus d'internationalisation des Entreprises à Internationalisation Précoce : une approche par les ressources. Sous la direction de V. Favre-Bonté.

Oumar Soumare a soutenu sa thèse de Doctorate in Business Administration (DBA) le 29 septembre 2021 au Business Science Institute (BSI), L'internationalisation régionale des sociétés agroindustrielles maliennes en Afrique : le cas du Groupe KOBA. Sous la direction de U. Mayrhofer.

## Habilitations à diriger des recherches

Jessica Lichy a soutenu son HDR en juin 2021, Université Jean Moulin Lyon 3. Titre : « The (Not So) World Wide Web: Understanding Information and Communication Technologies (ICT) Usage Beyond Borders ».

Michaël Viegas Pires a soutenu son Habilitation à Diriger des Recherches sur le thème « Stratégies et management des organisations internationales » le 11 décembre 2021, à Poitiers (IAE-CEREGE), sous la direction d'E. Godelier

**Lettre d'information Atlas-AFMI N°4 (Décembre 2021)**



Noémie Dominguez (iaelyon School of Management) et Ulrike Mayrhofer (IAE Nice) ont organisé une table ronde au 7ème World Investment Forum portant sur le thème "Sustainable Internationalization of Small and Medium-Sized Enterprises – Leveraging the Developmental Impact", le 20 octobre 2021. La table ronde a traité des stratégies d'internationalisation des PME, des opportunités qu'elles peuvent saisir et des défis auxquels elles sont confrontées.

Le 4ème Research Workshop on Export Management s'est tenu le 22 novembre 2021 à Nancy, co-organisé par le laboratoire CEREFIGE - Université de Lorraine et l'ESCE Paris (groupe Omnes Education). Cet événement est labellisé Atlas-AFMI.

La 2ème JAMI (Journée Automnale de Management International) a eu lieu le 8 décembre 2021 à l'Institut Agro de Montpellier avec notamment la participation des rédacteurs en chef de Revue Internationale PME et Management International pour un Paper Development Workshop, 8 décembre 2021. Cet événement est labellisé Atlas-AFMI.

Le Forum Conseillers du Commerce Extérieur de la France CCEF-Atlas AFMI a eu lieu le 10 décembre 2021, en présentiel (site ESCP Montparnasse à Paris) et en distanciel. Intitulé "Regards croisés sur les bouleversements de l'environnement international", l'événement a eu pour vocation de renouveler les modalités d'interaction entre dirigeants d'entreprise et enseignants chercheurs qui sont en recherche



# Appels à communications et à publications

Appel à contributions pour un numéro spécial de la Revue Internationale PME : Entrepreneuriat international & digitalisation

Rédacteurs invités : Véronique Favre-Bonté, IAE Savoie Mont-Blanc, Laboratoire IREGÉ ; Alexis Catanzaro, Université Jean Monnet, Laboratoire COACTIS ; Laurice Alexandre, Université de Paris, Laboratoires CEDAG et CEPED/IRD

Lien : <http://revueinternationalepme.com/> Contact : veronique.favre-bonte@univ-smb.fr

Appel à communication pour la Revue de l'Organisation responsable. Les nouveaux périmètres du commerce équitable : un facteur de transition socio-écologique ?

La Revue de l'Organisation Responsable (ROR) est la seule revue francophone dédiée à la transition socio-écologique des listes FNEGE, CNRS et HCERES. En partenariat avec le réseau Fairness, elle porte un projet de numéro spécial sur le thème du commerce équitable.

Contact : Vivien Blanchet - ror.revue@gmail.com

Deadline : 31/12/2021

Numéro spécial pour Competitiveness Review : "FDI and cities: new approaches, fresh insights, and new challenges for MNEs and investment policy"

Sous la direction de Ana Colovic, Helen S. Du et Chris Williams.

Appel à contributions :

<https://www.emeraldgrouppublishing.com/journal/cr/fdi-and-cities-new-approaches-fresh-insights-and-new-challenges-mnes-and-investment>

Deadline : 28/02/2022

Crises, défis, innovations : colloque international et interdisciplinaire organisé par le CRINI et LEA Nantes du 22 au 24 juin 2022

Lien : <https://crini.univ-nantes.fr/appels/colloque-crisis-defis-innov>

Deadline pour soumission des propositions : 15 janvier 2022

25th International Colloquium of the Entrepreneurial and Small Business Marketing AM-SIG Joint Meeting with the Entrepreneurship SIG of the BAM - "Sustainability and Responsibility in Business: How can SMEs engage better?"

Thursday 9th December 2021 9:00 am – 5:00 pm, Liverpool Business School

## Projets de recherche, appels à contributions et thématiques à explorer

Projet de recherche pour la publication d'un ouvrage collectif sur les transformations managériales en Afrique et en contexte international (parution programmée en septembre-décembre 2023) :

Kamdem E. et Apitsa S. M., *Les transformations managériales en Afrique : enjeux, défis, perspectives des regards croisés.*

Contacts : kamdemma@yahoo.fr [suzanne.apitsa@orange.fr](mailto:suzanne.apitsa@orange.fr)

Charles Aymard travaille actuellement sur l'émergence du continent africain. Il pense que ce terrain de recherche peut être particulièrement fécond pour faire évoluer les théories explicatives de l'internationalisation et qu'il serait possible de développer un track sur cette thématique ou de créer une journée d'étude dédiée.

Jessica Lichy souhaiterait échanger avec des personnes ayant réalisé des travaux concernant la perception liée aux véhicules autonomes, d'un point de vue interculturel.

## Actualités de La Fabrique de



## l'Exportation

La Fabrique de l'Exportation, think tank consacré à la montée en compétence de l'écosystème exportateur français, développe ses liens avec Atlas-AFMI notamment grâce à la présence de Jean-Christophe Gessler, son vice-président, au sein du CA. Le think tank organise des réunions chaque mois autour d'un académique qui traite un sujet et engage la discussion avec les participants : responsables export, consultants, membre de l'écosystème en général.

La Fabrique de l'Exportation souhaite en particulier identifier des travaux consacrés au financement des entreprises qui se développent à l'international, et inviter les auteurs à les présenter. Comment les PME notamment peuvent-elles financer leur développement international ? Quels sont les avantages respectifs du financement bancaire ou de l'equity ? Comment les dirigeants anticipent-ils les besoins de financement sur le long terme pour le développement international ? La Fabrique de l'exportation constate qu'il y a peu de littérature sur le sujet.

Par ailleurs, en 2021 La Fabrique de l'Exportation a mis en place un plan d'adhésion : chacun peut individuellement adhérer au think tank pour l'aider à développer ses activités, et les entreprises et institutions peuvent aussi devenir partenaires. Toutes les informations sont sur [fabrique-exportation.fr](http://fabrique-exportation.fr).

## Actualités de la communauté

Noémie Dominguez (iaelyon School of Management) est nommée co-responsable d'un projet H2020 sur l'intégration des personnes réfugiées

Francois Goxe a été nommé Conseiller du Commerce Extérieur de la France (CCEF) par décret du Premier ministre, le 05 octobre 2021. Les CCE sont choisis parmi les dirigeants, cadres d'entreprises et professions indépendantes exerçant des responsabilités et contribuant au rayonnement international de la France.

Ulrike Mayrhofer, Professeur des Universités à l'IAE Nice, a été élue Directrice du GRM – Groupe de Recherche en Management, le laboratoire en sciences de gestion de l'Université Côte d'Azur.

Excellente fin d'année à tous, et au plaisir de vous retrouver en 2022

! Les rédacteurs, Jean-Christophe Gessler et Romain Weigel

